

L'enterrament era cavat dintre el marès, feia 1'55 metres de llarg, 0'40 d'amplada al cap i 0'45 d'amplada als peus i 0'50 de fons.

Després de fer algunes altres proves sense resultat, abandonem l'excavació per a una altra ocasió, recollint pel damunt un fragment de làpida d'arenisca de Santanyí amb quatre o cinc lletres molt borroses. — J. COLOMINAS ROCA.

### Coves romanes d'enterrament a Mallorca

**Biniali.** — COVA MONJA. — En un extens pla, a dos quilòmetres del poble de Santa Eugènia, però ja dins el terme de Biniali i al costat de la propietat anomenada «Son Sant Joan», s'hi aixeca un petit turó d'uns 20 metres d'altitud format per arenisques groguenques del miocè

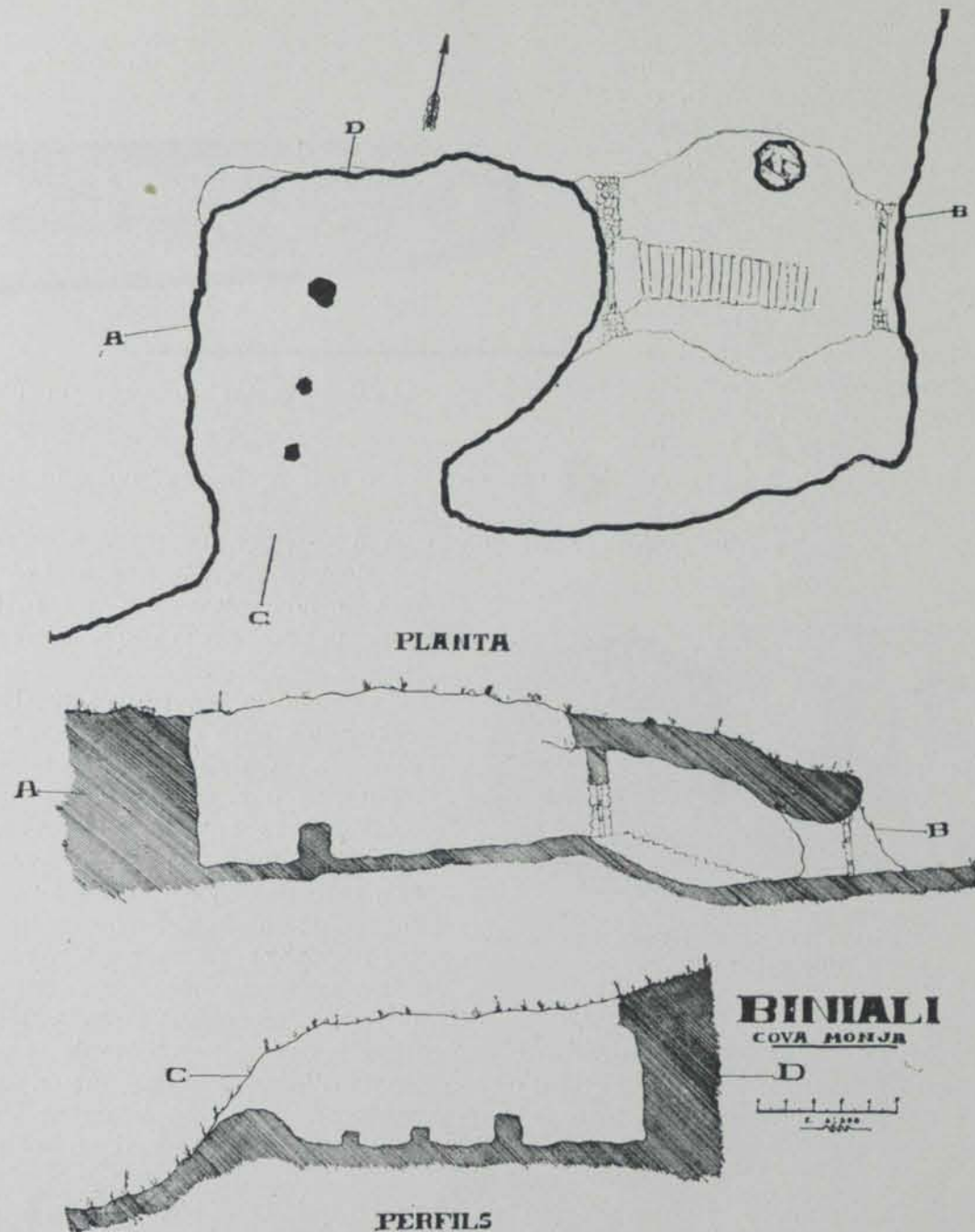


Fig. 591. — Cova Monja (Biniali). Plan i secció

Tortonià. L'ésser aquestes arenisques molt disgregables i fàcil de treballar, fa que en quasi tots els llocs de la illa on es troben estiguin plenes de coves artificials antigues i modernes. D'aquestes coves n'hi han de molt grans i de dimensions molt reduïdes: en les grans es seguia la tècnica



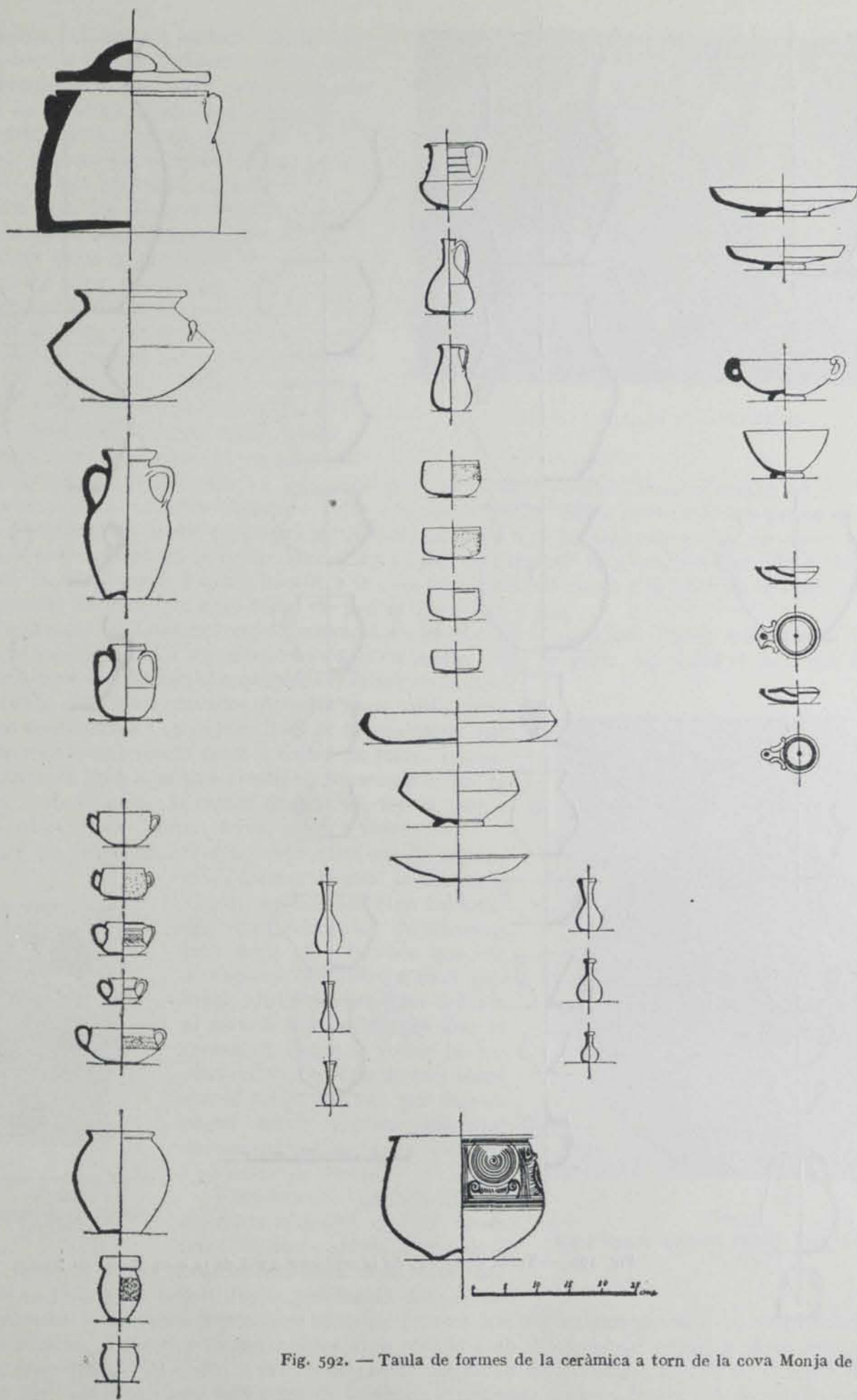


Fig. 592. — Taula de formes de la ceràmica a torn de la cova Monja de Biniali

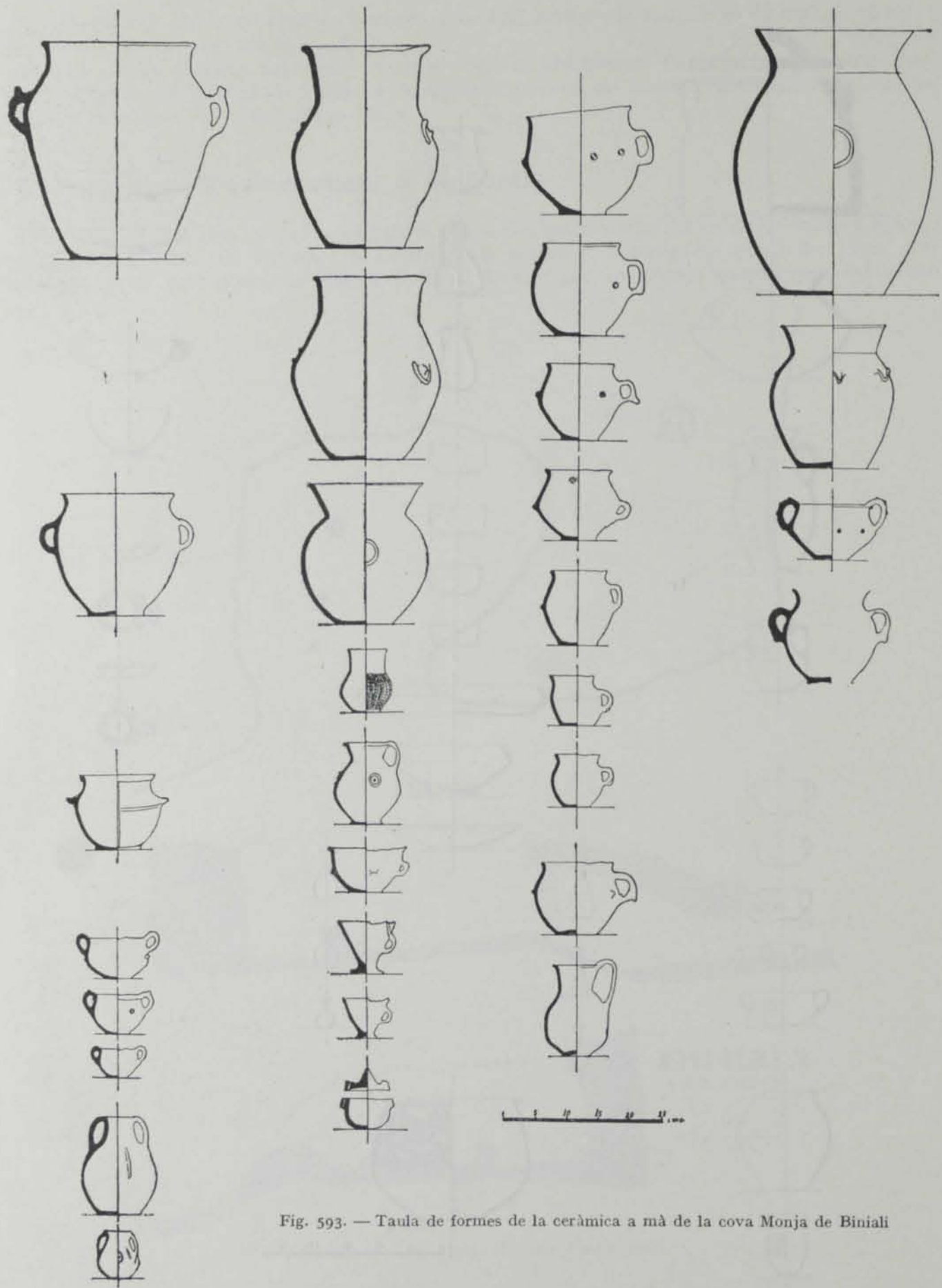


Fig. 593. — Taula de formes de la ceràmica a mà de la cova Monja de Biniali



de deixar columnes i embans de la mateixa roca a l'ésser buidades en els llocs on creien de major perill per l'enfonzament de la volta. Eren excavades el mateix dalt d'una cinglera, en el pla o en el subsol, segons on es trobava la roca en el lloc on era necessari excavar-la.

Com hem dit, la cova Monja està excavada en un turó de poca altitud, tenint l'entrada quasi al nivell del terra; té 31 metres de llarg, format per dos compartiments: el de l'entrada, que mideix 17'50 metres de llarg per 15 d'ample i 5 d'alt, estava sostingut per tres columnes irregulars d'1 metre, 0'80 i 0'60 de diàmetre; aquest compartiment en l'actualitat té la volta enfonzada. L'altre compartiment, situat al fons de la cova, és un nivell de 2 metres inferior al de l'anterior; s'hi baixa per una escala moderna i separat també per una paret moderna. Aquest conserva encara la volta i ha sigut buidat fins a la roca ferma per servir d'estable i pallissa, obrint-hi un portal per la part extrema a fi de poder-hi entrar un carro; avui és tancada amb una porta de fusta. Mideix 13 metres de llarg per 10 d'ample i una altura de 5 metres en el cantó nord, i quasi tocant a la roca que forma la paret s'hi obra en la volta un trau de 2 metres de diàmetre avui tapat de pedres (figs. 591 i 594).

*L'excavació.* — Començarem l'excavació en el lloc de la cova on s'havia enfonzat la volta i tapat el jaciment. Sota aquestes roques, d'un metre i mig de gruix, aparegué el jaciment format per una capa de cendres blanquinoses resultat de la descomposició dels ossos cremats. Aquesta capa varia entre 35 i 50 centímetres i en alguns llocs és interceptada per una de negra amb molts ossos i restes de fustes cremades. Barrejat amb aquestes cendres i sense cap ordre, hi surten amb abundància vasos de terrissa fets a torn i a mà, objectes de bronze, ferro, plom i vidre.

Tots els enterraments d'aquesta cova són de cremació, i incinerats dins la mateixa; alguns, les cendres eren col·locades dintre de vasos de terrissa, junt amb els objectes que els acompanyaven abans d'ésser cremats; altres devien ésser deixats al mateix lloc on tingué lloc la cremació, doncs a voltes hi havien redols de varis metres sense que hi sortís cap vas que hagués pogut servir d'urna cinerària, únicament petits vasets d'ofrena i objectes de metall.

Esmentarem únicament els diferents objectes que hi foren recollits, sense entrar a una descripció detallada dels mateixos,

la qual es farà quan tinguí lloc la publicació definitiva.

*Ceràmica.* — 24 vasos fets a torn romans; 4 vasos fets a torn campanians; 19 ungüentaris fets a torn romans; 3 llànties romanes fetes amb motllo amb dibuixos de relleu; 2 vasos fets a torn púnics (importats d'Eivissa); 1 vas ibèric pintat (importat de la cultura ibèrica de la costa de València) (fig. 592); 30 vasos fets a mà de fabricació indígena; 3 vasos fets a mà de fabricació indígena pintats (fig. 593); fragments d'àmfores, teules, i vasos de terra sigil·lata.



Fig. 594. — La cova Monja de Biniali

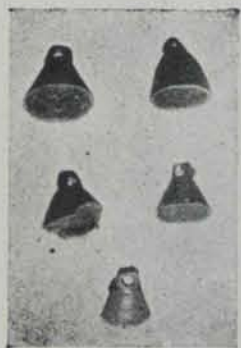


Fig. 595. — Cova Monja (Biniali). Campanetes de bronze (1/4 apr.)



Fig. 596  
Cova Monja (Biniali). Disc de bronze repujat (1/5 apr.)



**Bronzes.** — 16 braçalets; 4 collars; 25 anells; 27 campanetes (fig. 595); 5 anelles; 1 clau; 18 discos repujats (fig. 596); 7 discos toscos; 8 amulets en forma de doble destral; 5 ocells amb virolla per coronar un pal o bandera (fig. 597).



Fig. 597. — Cova Monja (Biniali). Ocell de bronze (1/5 apr.)

**Ferros.** — 2 ganivets; 3 anells; 1 esquella; 16 ocells amb virolla (com els de bronze) (fig. 598).

**Plom.** — 68 plaques d'ús desconegut amb dibuixos geomètrics de relleu i de formes variades (figs. 599-600).

**Os.** — 3 mànces de ganivets; 1 disc; 2 amulets.

**Vidre.** — Gran quantitat de grans de collar; varis unguentaris fragmentats.

Ultra s'hi recolliren varis fragments dels objectes esmentats, que no poguérem reconstruir per sa mala conservació.

**Manacor.** — COVES D'ES MORRO. — Amb el nom d'Es Morro és coneguda una cinglera situada a 7 quilòmetres de Manacor. Tocant en el cim del cingle i quasi en lloc inaccessible hi han excavades unes coves artificials aprofitant ja baumats i coves naturals. Quasi totes han servit per enterraments, havent sigut profanades la majoria per gent local aficionada a l'Arqueologia.

En una de petites dimensions que trobarem intacta (fig. 601) poguérem estudiar la forma seguida pels enterraments.

Sota un enllosat de pedres mal tallades hi havia sense cap ordre un gruix de 1'20 metres d'ossos cremats i cendres. En quant a troballes hi foren escassíssimes, donat el nombre d'incineracions. El mobiliari funerari consistia amb quatre petits vasos de

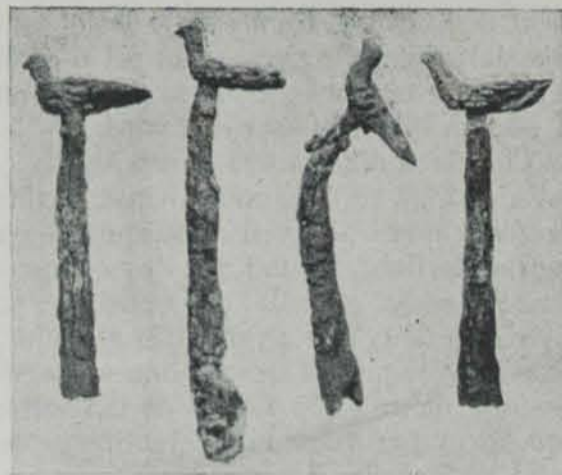
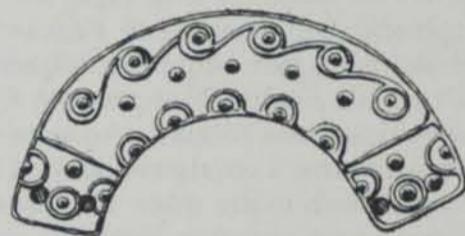
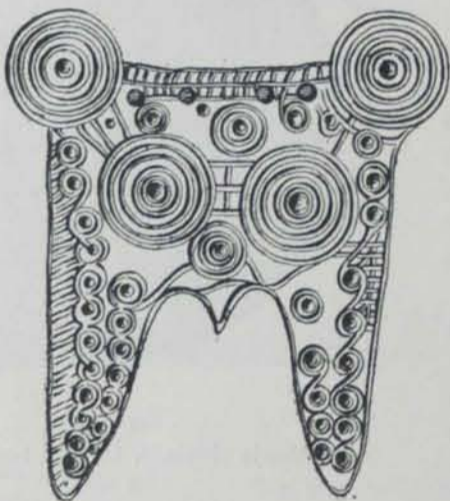


Fig. 598. — Cova Monja (Biniali). Ocells de ferro (1/6 apr.)



Figs. 599 i 600. — Cova Monja (Biniali). Plaques de plom amb relleus (1/2)

terrisa grollera fets a mà (fig. 602), un disc i una campaneta de bronze, dos braçalets de ferro en forma d'espiral, un disc de plom (fig. 603) i dos grans de collar de vidre passats en un fil de



ferro. Ultra, alguns fragments de terrissa, bronze i ferro indeterminable.

**Lluchmajor.** — **COVES DE SON JULIÀ.** — Més que coves són clots a terra que han sigut engrandits i aprofitats per enterrar. S'en descobriren dues a una vintena de metres de distància l'una de l'altra. L'una és de molt poca importància: és un buit d'un metre entre dues capes del terrer, allargant-se i estrenyent-se fins a 11 metres,

on es tornen a juntar les dues capes. S'hi havia obert un forat a l'extrem que era tapat amb una pedra. Sols s'hi trobaren una dotzena d'esquelets, fragments de terrissa, un unguentari de vidre i una llança de bronze.



Fig. 601. — Coves d'Es Morro (Manacor)

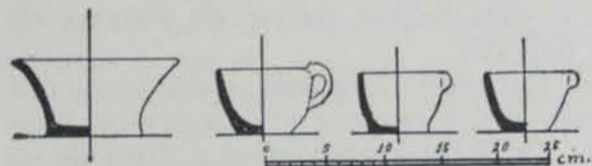


Fig. 602. — Coves d'Es Morro (Manacor).  
Vasos fets a mà

En canvi, l'altre havia sigut ben aprofitat, doncs en un clot de 8 metres de diàmetre per 2 d'alt (fig. 608) hi sortiren més d'un centenar d'esquelets.

Els enterraments eren d'inhumació i apilotats fins a tocar la volta de la cova, entremig dels esquelets hi recollírem gran nombre d'objectes de ceràmica, bronze, plom, ferro i vidre, iguals als de la cova Monja de Biniali, però amb més bon estat de conservació per no haver sofert l'acció del foc (figs. 604 a 607).

**COVA DE SON DALABAU.** — També en el terme de Lluchmajor i prop el camí de l'Arenal. Ocupa un espai de 8'50 metres, conservant-se únicament una petita part de la volta (fig. 609); en el

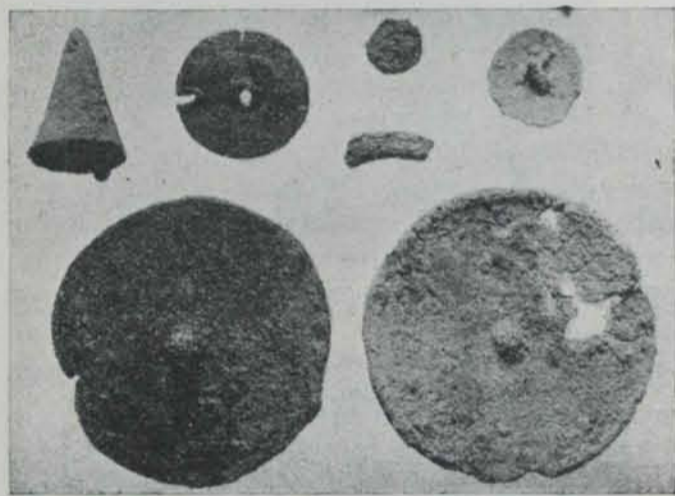


Fig. 603. — Coves d'Es Morro (Manacor).  
Objectes de bronze i plom (1/3 apr.)

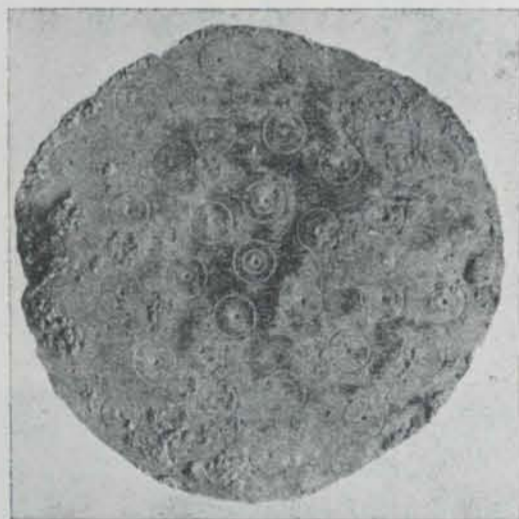


Fig. 604. — Coves de Son Julià (Lluchmajor).  
Disc de bronze amb cercles incisos (2/5 apr.)

tros ensorrat s'hi veu el reste d'un pilar situat al mig, que era el que aguantava el paladar de la cova.

Els enterraments eren de cremació. En una capa de cendres de 20 centímetres, que s'estenia per bona part de l'espai on era ensorrada la coberta, hi recollírem terrissa molt fragmentada, grans de collar de vidre i objectes de bronze i ferro.



COVA DE SON CRESTA. — Aquesta cova és una de les que han donat més quantitat d'objectes a Mallorca. Els exemplars més notables de les col·leccions Planas, Son Berga i Canut en són procedents.

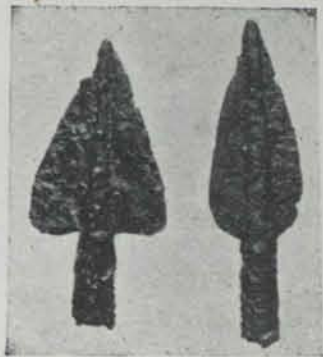


Fig. 605. — Coves de Son Julià (Lluchmajor).  
Llances de bronze (1/3 apr.)

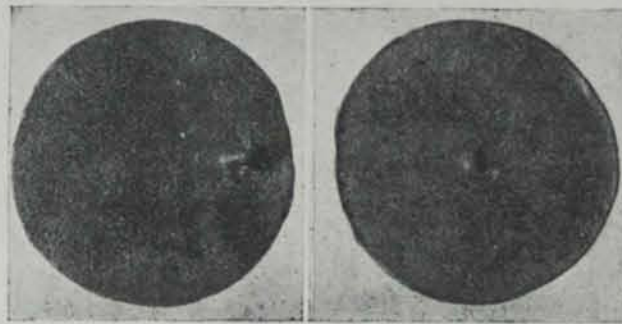


Fig. 606. — Coves de Son Julià (Lluchmajor).  
Disc de bronze (1/3 apr.)

Vint anys enrera, fent unes plantacions d'arbres, fou descoberta i excavada quasi del tot per son propietari, el qual després vengué els objectes als col·leccionistes indicats.

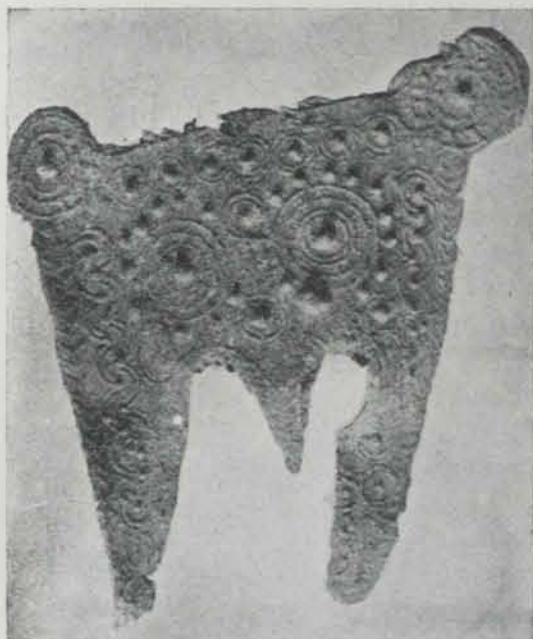


Fig. 607. — Coves de Son Julià (Lluchmajor).  
Plaquetes de plom (1/2 apr.)

La volta era totalment enfonzada, quedant en peu columnes i parets en una extensió de 30 metres de llarg per 10 d'ample. En el lloc corresponent a l'entrada hi havien uns graons oberts a la roca, trobant-se tot embolcallat per una capa de cendres de més d'un metre de gruix.

Ultra els objectes típics que es troben sempre en aquestes coves (que hi sortiren abundants), com a peces remarcables s'hi recolliren sis toros de bronze de petit tamany, provistos d'una virolla per capsar un pal o estandard, igual com els ocells de la cova Monja.

Les nostres investigacions tingueren per objecte acabar d'excavar alguns llocs que no ho foren en aquell temps i, a més, aixecar la planta i veure si els enterraments eren d'incineració o inhumació, comprovant que n'hi havia de les dues maneres.

Hi recollírem ceràmica i els ploms, bronzes i ferros comuns a aquesta cultura.

**Campanet.** — COVA DE S'AUBEREYET. — Es una petita cova en mig de camps de conreu, a tres quarts de Campanet i a la partida anomenada «S'Aubereyet».



Fig. 608. — Lluchmajor. Cova de Son Julià



Fig. 609. — Lluchmajor. Cova de Son Dalabau



Avui serveix de barraca dels pagesos, havent-hi fet una paret al davant, i es tanca amb una porta de fusta.

Sota de grans pedres hi sortiren varis enterraments inhumats i cremats, i el material recollit no varia del de les coves esmentades, encara que en relativa escassès.

**Cronologia.** — Es d'un gran interès científic l'estudi metòdic d'aquestes coves, doncs els objectes que hi surten són els que més han desorientat als arqueòlegs per ésser d'origen indígena, resultat de la barreja d'objectes importats i de cultures locals més antigues. Les plaquetes de plom i els braus i ocells de bronze i gran nombre de ceràmica, que es creia pertanyent a la cultura dels talaiots, mercès a aquestes investigacions estan ja fora de dubte que són de la plena civilització romana, havent-los trobat nosaltres formant un mateix nivell en les coves, amb àmfores, monedes, llànties i gran varietat de ceràmica romana típica de tota la dominació romana. — J. COLOMINAS ROCA.

### Necròpolis romanes d'Eivissa i Formentera

**Les necròpolis d'Eivissa.** — En tota la plana ocupada per l'horta de Sant Antoni es troben a cada pas restes de construcció romana, especialment enterraments, havent-se excavat per D. Joan Roman una necròpolis importantíssima entre l'arrabal de Sant Antoni i el mar, al costat mateix del port anomenat antigament *Portus Magnus*. D'allí sortiren infinitat de vasos, vidres, objectes de bronze i més de cent monedes totes dels tres primers segles de nostra era.

Creient que fent una excavació metòdica, amb cura de recollir tots els objectes de cada sepulcre per separat, les monedes podrien datar-nos una gran quantitat de ceràmica que allavors tan sols sabíem que era romana, però no la data fixa, excavàrem una necròpolis a Can Flit i unes sepultures a Can Prats.



Fig. 610. — Eivissa. Necròpolis de Can Flit

**Sant Antoni.** — NECRÒPOLIS DE CAN FLIT. — Prop del port de Sant Antoni, en la part oposada de l'Arrabal, hi ha un molí fariner anomenat a Can Flit. Tocant al molí, a un centenar de metres del mar, arrencant unes sabines que hi havien en aquells sorrals, foren descobertes tres sepultures de lloses, recollint-hi tres gerretes romanes i unes monedes.

Acceptàrem l'oferta del propietari per continuar l'excavació, fins a deixar del tot descoberta la necròpolis.

Començada l'excavació pel lloc on havien sigut trobades les sepultures, tot-d'una ne sortí una renglera quasi tocant-se i paral·lela a aquesta una altra, guardant totes una mateixa orientació, voltant a aquestes vàries sepultures escampades sense una orientació fixa, acabaven de formar la necròpolis (fig. 610).

Les sepultures eren en forma de caixa, fetes amb paret de pedres mal tallades i tapades per lloses petites, moltes d'elles havien sigut regirades de temps antic, mancant-hi les lloses de la coberta.

Quasi en totes les vint-i-vuit sepultures excavades hi sortiren objectes, gerrets de terrissa, tanques de cinturó i agulles de bronze, claus de ferro, collars de grans de vidre, una copa de vidre blanc (fig. 611), anells, arrecades, etc., i en la majoria d'elles monedes del baix imperi romà.

**Sant Antoni.** — NECRÒPOLIS DE CAN PRATS. — Era tan sols la resta d'una necròpolis que de temps van destruint.

Es en mig de l'horta i a tres quilòmetres del poble; únicament poguérem trobar sis sepultures situades en un dels llocs menys conreus (fig. 612); mes, segons detalls dels treballadors del



Fig. 611

Necròpolis de Can Flit (Eivissa). Copa de vidre